



Titelfoto: Zoöey Braun

Interessante Geometrien und atemberaubende Ausblicke - Villa Kronbühl | Oppenheim Architecture

Zu den auffälligsten Merkmalen der dreigeschossigen Villa Kronbühl zählt ihre interessante Formsprache, die dazu beiträgt, die Ästhetik, den Wohnkomfort und das Landschaftserlebnis zu maximieren. Die untere Ebene ist in den Boden eingelassen, die mittlere besteht aus mehreren, mit gestocktem Beton verkleideten Volumen, über denen ein leichtes, in Holz gehülltes Volumen als dritte Ebene ausragt. Geplant wurde das gemütliche Einfamilienhaus am Ufer des Bodensees vom Architekturbüro Oppenheim Architecture, das Niederlassungen in Miami, Aspen und Basel unterhält.

In einer ruhigen Gegend in Bodman-Ludwigshafen gelegen, bezaubert die Villa Kronbühl mit einem atemberaubenden Ausblick auf den Bodensee. Das Anwesen wurde für ein Ehepaar und seine erwachsenen Kinder errichtet, die viel Zeit gemeinsam in der Führung eines Familienunternehmens verbringen und daher ein Zuhause benötigten, das einerseits einladende, individuelle Rückzugsräume, und andererseits die Möglichkeit zur flexiblen Nutzung für Unterhaltung, Freizeitaktivitäten und Arbeit bietet. Das Team des Architekturbüros Oppenheim Architecture achtete deshalb darauf, sowohl auf die attraktive Lage am See als auch auf unterschiedliche funktionale Anforderungen einzugehen.



Die dreieckige Form krägt über den Betonvolumen aus, wobei das Hauptschlafzimmer mit seinem Eckfenster zum magischen Sonnenuntergang des Bodensees blickt. (Foto: Zoey Braun)

So entstand ein gemütliches Einfamilienhaus, das als hölzerner Pavillon konzipiert ist, der über einem Betonsockel hervorsteht. Das Haus ist zwischen einem wunderschönen Sonnenblumenfeld und einer Apfelplantage eingebettet, die sich entlang der gesamten Rückseite des Grundstücks erstreckt. Praktisch jeder Raum im Haus würdigt eine bestimmte Aussicht, sei es der Yoga-Raum mit Blick auf den Wald und den Sonnenaufgang oder der Hauptwohnbereich mit Blick auf den deutschen Teil des Bodensees und darüber hinaus bis nach Österreich sowie in die Schweiz. Auf diese Weise wird das Landschaftserlebnis maximiert.

Das kompakte Grundstück wurde durch das Design des dreigeschossigen Hauses für die Kunden optimiert. Eine landschaftsgärtnerisch gestaltete Berme, die das Untergeschoss bedeckt, trägt einen üppigen erweiterten Garten, der sich harmonisch in die umliegende Landschaft einfügt. Weil das unterste Volumen im Gelände verankert ist, entwickeln die Unterhaltungsräume im Inneren sowie der Garten, der Swimmingpool und die vorhandenen Bäume im Außenbereich eine natürliche Synergie. Das Untergeschoss beherbergt eine Vielzahl von Programmen - eine geräumige Garage, einen Weinkeller, einen Unterhaltungsraum, einen Wellnessbereich und eine Sauna. Die gestalterische Absicht hinter diesem begrüntem Untergeschoss war es, das dreigeschossige Erscheinungsbild des Hauses zu minimieren und eine rücksichtsvolle Geste gegenüber dem benachbarten Kontext anzubieten.

Im Gegensatz zur natürlich anmutenden untersten Ebene besteht die mittlere Ebene aus mehreren Volumina, die mit gestocktem Beton verkleidet sind. Die Glasfassaden sind als große transparente Paneele gestaltet, welche die Lücken zwischen den Betonvolumina füllen und die verschiedenen Ausblicke auf den See und die Felder einrahmen. Um maximale Transparenz ohne jegliche Hindernisse in Richtung Seeblick zu erreichen, gleiten die Fensterpaneele in eine verborgene Tasche innerhalb eines der Betonvolumina. Diese großzügige Offenheit schafft einen visuellen Dialog zwischen Innen- und Außenbereich.



Die Villa Kronbühl entfaltet sie eine ruhige, aber selbstbewusste Präsenz in ihrer Nachbarschaft. (Foto: Zooey Braun)

Die oberste Ebene bildet ein leichtes, mit Holz verkleidetes Volumen, das auf den Betonvolumen der mittleren Ebene sitzt. Seine dreieckige Form wurde von den drei Hauptansichten des Hauses - dem See, dem Sonnenblumenfeld und dem Apfelhain - inspiriert. Die dreieckige Form krägt über den Betonvolumen aus und beschattet eine darunter liegende Terrasse. In diesem oberen Volumen befindet sich das Hauptschlafzimmer, das mit seinem Eckfenster zum magischen Sonnenuntergang des Bodensees blicken. Die hölzernen Lamellen, die die Fassade umhüllen, respektieren und verbessern die natürlichen Bedingungen des Standorts, darunter die Aussichten, den Sonnenschutz und die Privatsphäre. Die Villa Kronbühl hat eine eigene Identität in Relation zu den umliegenden Gebäuden. In enger Beziehung zu den umliegenden Feldern geformt, entfaltet sie eine ruhige, aber selbstbewusste Präsenz in ihrer Nachbarschaft.

Projekt:

Name des Projektes: **Villa Kronbühl**

Architektur, Außengestaltung: **Oppenheim Architecture**

Bauausführung: **Katharina Pilz**

Interieur: **Bernd Gruber**

Fotografie: **Zooey Braun**

Planungsjahr: **2017**

Ausführungsjahr: **2022**

Gebäudegröße: **1.000 m²**

Stockwerke: **3**

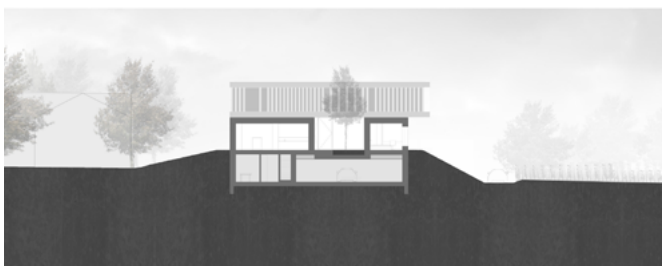
Grundstücksgröße: **1.550 m²**

Auftragnehmer:

Baustatik: **Baustatik Relling**

Außengestaltung: **Enea Garden**

Pläne:



Querschnitt A (Pläne: Oppenheim Architecture)

Querschnitt B (Pläne: Oppenheim Architecture)



Längsschnitt A (Pläne: Oppenheim Architecture)

Längsschnitt B (Pläne: Oppenheim Architecture)



Galerie:



Die mittlere Ebene setzt sich aus mehreren Volumina zusammen, die mit gestocktem Beton verkleidet sind und durch große Glasflächen unterbrochen werden. (Foto: Zoëy Braun)



Seine auffälligen Geometrien und Materialkontraste verleihen dem Gebäude ein abwechslungsreiches Erscheinungsbild. (Foto: Zooney Braun)



Weil das unterste Volumen im Gelände verankert ist, entwickeln die Unterhaltungsräume im Inneren sowie der Garten, der Swimmingpool und die vorhandenen Bäume im Außenbereich eine natürliche Synergie. (Foto: Zooney Braun)



Treppe ins oberste Geschoss. (Foto: Zooney Braun / Interieur: Bernd Gruber)



Küche mit Kücheninsel. (Foto: Zooney Braun / Interieur: Bernd Gruber)



Teil des Hauptwohnbereichs. (Foto: Zooney Braun / Interieur: Bernd Gruber)



*Ausblick auf den Bodensee. (Foto: Zooey Braun /
Interieur: Bernd Gruber)*



*Badezimmer mit Ausblick. (Foto: Zooey
Braun / Interieur: Bernd Gruber)*



*Die Garage bietet Platz für vier Fahrzeuge. (Foto:
Zooey Braun)*